

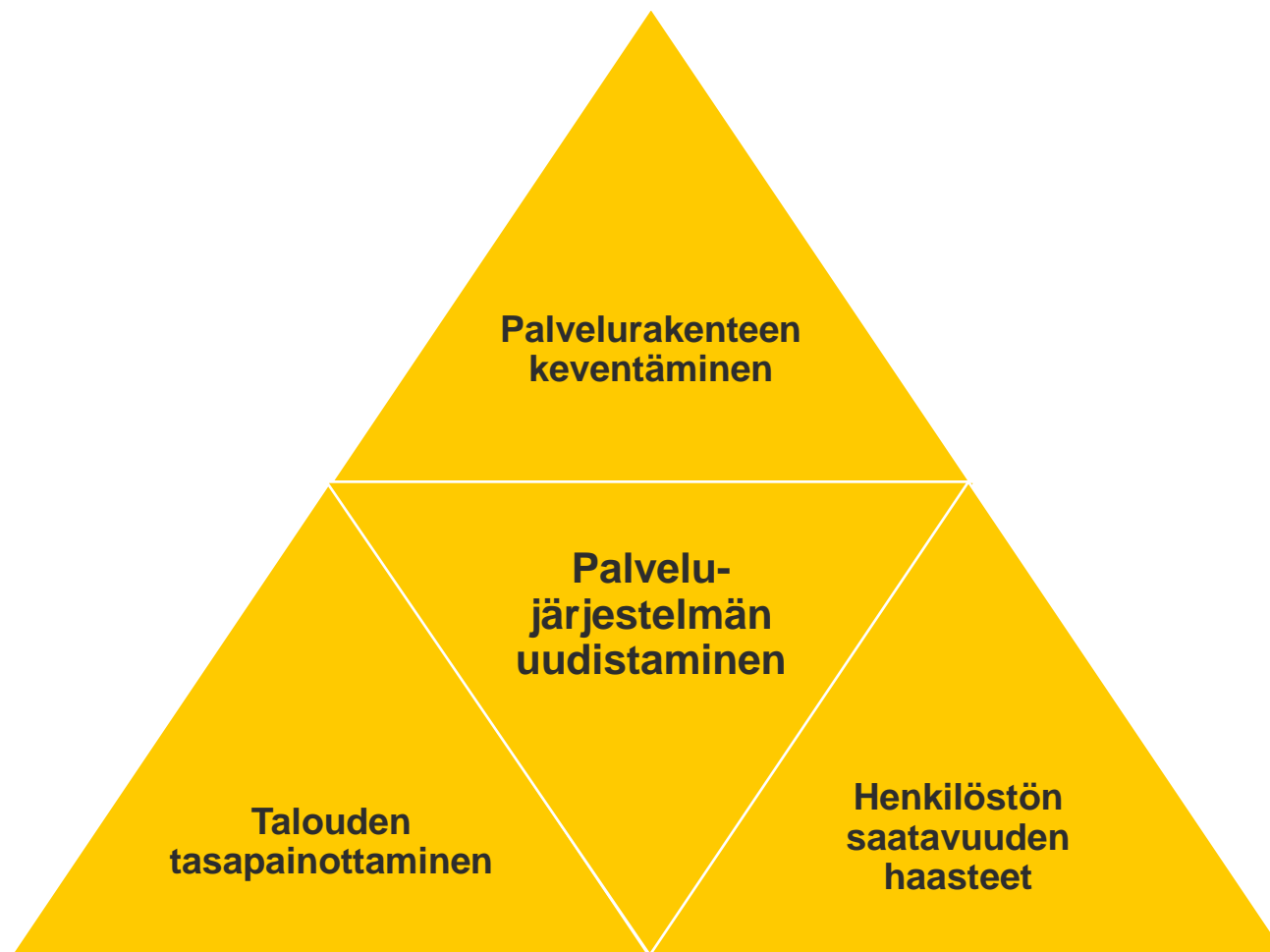
Perhe- ja vammaispalveluiden uudistus



Palvelujärjestelmän uudistamisen lähtökohdat

Strategiajohtaja Jussi Lampi

Uudistuksen välttämättömyys



Palvelujärjestelmän uudistuksen aikataulu

	Valmistelu	Julkistaminen	Jatkotyöskentely	Päätöksenteko	Toimeenpano
Terveyskeskusvastaanotto, työikäisten sosiaalipalvelut ja alueellinen erikoissairaanhoido	10/2023-02/2024	02/2024	03-05/2024	06/2024	2024-2028
Vuodeosastot, kotihoito, kotisairaala ja asumispalvelut	10/2023-02/2024	02/2024	03-05/2024	06/2024	2024-2028
Perhe- ja vammaispalvelut	12/2023-08/2024	09/2024	Syksy/2024	12/2024	2025-2028
Erikoissairaanhoidon ja yliopistollisen sairaalan palvelut	04-12/2024	Alkuvuosi/2025	Kevät/2025	Kevät/2025	2025-2028

Perhe- ja vammaispalveluiden uudistuksen perusteet

Toimialajohtaja Kati Kantanen

Perhe- ja vammaispalveluiden uudistuksen tavoitteet



Palvelurakenteen keventäminen

**Oman tuotannon vahvistaminen ja
ostopalvelujen vähentäminen**

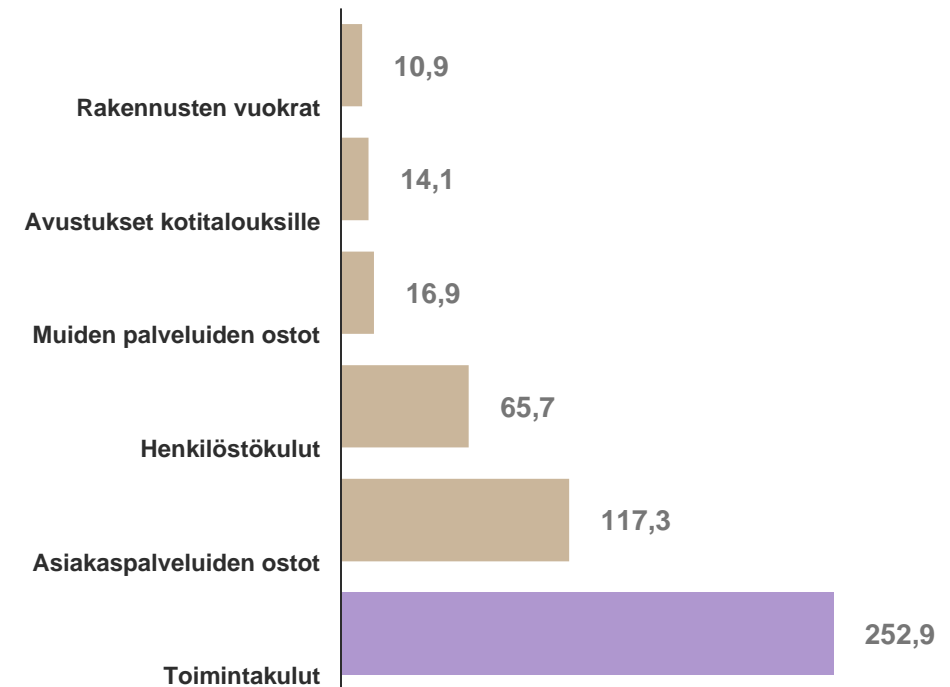
Entistä vahvempi integraatio

Toimintamallien yhtenäistäminen

Perhe- ja vammaispalveluiden kustannusrakenne

- Perhe- ja vammaispalveluissa on perustason palveluiden lisäksi erityistason palveluja.
- Suurin osa sosiaalihuoltolain mukaisista sosiaalipalveluista on niin sanottuja **määrärahasidonnaisia palveluja**, joiden myöntämisessä hyvinvointialue voi käyttää harkintaa lain antamissa puitteissa.
- Erityisen järjestämisvelvollisuuden palveluissa on ns. **subjektiivinen oikeus**: asiakkaalla on oikeus saada palvelu riippumatta hyvinvointialueen rahatilanteesta.
 - Erityisen järjestämisvelvollisuuden sidotut kustannukset:
 - **Lastensuojelupalvelut 52 miljoonaa euroa**
 - **Vammaispalvelut 97 miljoonaa euroa**
- Perhe- ja vammaispalveluiden toimintakulujen kohdentuminen:
 - **46 % asiakaspalveluiden ostot**
 - **26 % henkilöstökustannukset**
 - **7 % avustukset**

Suurimmat kuluerät
Tilinpäätös 2023 (miljoonaa €)



Lasten ja nuorten määrän kehitysennuste Pohjois-Savossa

	Elävänä syntyneet	0–6 -vuotiaat	7–12 -vuotiaat	13–15 -vuotiaat	16–18 -vuotiaat	Yhteensä (Vähennys edellisestä)
Toteutunut 2023	1 679	13 654	15 167	7 974	8 004	44 799
Ennuste 2024	1 912 (-61)	13 659 (-804)	14 478 (-1 048)	7 994 (+286)	7 813 (-102)	45 856 (-1 729)
Ennuste 2030	1 803 (-109)	13 241 (-418)	12 069 (-2 409)	6 955 (-1 039)	7 809 (-4)	41 877 (-3 979)
Ennuste 2040	1 732 (-71)	12 568 (-673)	11 453 (-616)	6 020 (-935)	6 282 (-1 527)	38 055 (-3 822)
Ennuste 2021–2040	-241	-1 895	-4 073	-1 974	-1 531	-9 530

Elävänä syntyneiden lasten määrä on vähentynyt 294 lapsella Pohjois-Savossa vuosina 2021–2023.

Syntyneet:

- Vuonna 2021: 1 973 lasta
- Vuonna 2022: 1 803 lasta
- Vuonna 2023: 1 679 lasta

	2023	2030	2040
Kuopio	21 135	20 308	19 591
Siilinjärvi	4 880	3 986	3 466
Iisalmi	3 713	3 049	2 613
Varkaus	2 848	2 217	1 822
Lapinlahti	1 611	1 311	1 167
Leppävirta	1 485	1 227	1 115
Kiuruvesi	1 331	1 070	846
Suonenjoki	1 049	824	679
Joroinen	723	555	444
Pielavesi	663	456	371
Vieremä	599	493	434
Sonkajärvi	529	444	391
Rautalampi	447	334	288
Kaavi	351	301	262
Tuusniemi	298	182	152
Keitele	259	220	185
Vesanto	200	137	118
Rautavaara	178	138	122
Tervo	150	153	128

Ennuste: 0–17-vuotiaat kunnittain vuosina 2030 ja 2040

Tunnusluvut kertovat kasvavasta palvelutarpeesta

	2020	2021	2022	2023
Elävänä syntyneiden lasten määrä	1 849	1 973	1 803	1 678
Lasten ja nuorten (0–17-v.) mielenterveys- ja päihdepalvelujen kysyntä, asiakkaat	-	-	772	1 063
Lasten ja nuorten (0–17-v.) mielenterveys- ja päihdepalvelujen kysyntä, kontaktit	-	-	4 014	5 282
Lapsiperheiden kotipalvelu	1,6%	2,0%	2,5%	2,1
Perheitä lastensuojelun tehostetussa perhetyössä, % lapsiperheistä	1,7	1,9	1,8	2,0
0–17-vuotiaat, joista on tehty lastensuojeluilmoitus, osuus	9,1	9,7	11,1	12,0
Uudet lastensuojelun avohuollon asiakkaat, osuus	598	701	777	1 017
Lastensuojeluilmoitusten lukumäärä	7 864	8 032	8 807	9 931
Kiireellisesti vuoden aikana sijoitettuna olleet lapset	176	214	225	254
Huostassa tai kiireellisesti sijoitettuna olleet lapset (THL)	756	749	780	848
Uusi huostaanotto vuoden aikana, 0–17-vuotiaat	76	93	136	110

Perhekeskuspalveluihin ehdotetut muutokset

- **Palvelutarpeen muutoksen vuoksi perhepalveluiden toiminnan ja palveluverkoston uudistaminen on välttämätöntä.**
- **Palvelut lapsille, nuorille ja perheille turvataan tuottamistavasta riippumatta.**



Perheiden terveystalveluiden muutokset

Palvelutuotanto

- Lasten ja nuorten ikäluokkien pienenemisen myötä vapautuva henkilöstöresurssi kohdennetaan ennaltaehkäiseviin palveluihin.
- Palveluja tuotetaan lähitalveluina, jalkautuvina palveluina sekä digi- ja etäpalveluin.
- Palveluja tuotetaan laajassa ja perustason perhekeskuksessa sekä perhekeskuksen palvelupaikassa.

Toimintatapojen uudistus

- Perhekeskusmenetelmät ja monialaiset yhteistyökäytännöt yhdenmukaistetaan.
 - Monialainen Yhdessä aika -palvelumuoto otetaan käyttöön koko hyvinvointialueella.
- Puhelinpalvelu uudistetaan ja keskitetään.
- Käyttöön otetaan yksi yhteinen asiakastietojärjestelmä.

Digipalvelut

- Sähköinen perhekeskus, OmaSavo-digipalvelut

Lapsiperheiden sosiaalitalveluiden muutokset

Palvelutuotanto

- Palvelupaikat sijaitsevat laajassa perhekeskuksessa, josta palvelu tuotetaan eri tavoin perustason perhekeskukseen ja perhekeskuksen palvelupaikkaan.
- Alkuarviointi keskitetään ja yksiköstä jalkaudutaan tarvittaessa alueille.

Toimintatapojen muutos

- Perhekeskusmenetelmiä yhtenäistetään.
- Palveluja tuotetaan monialaisessa ja -ammattillisessa yhteistyössä.
 - Palvelutarpeen arvioinnissa huomioidaan monitoimijainen työskentely (Yhdessä aika).
- Käyttöön otetaan yksi yhteinen asiakastietojärjestelmä.

Digipalvelut

- Sähköinen perhekeskus, OmaSavo-digipalvelut
- Salattu etävastaanotto otetaan käyttöön kaikilla alueilla, erityisesti perhesosiaalityössä ja kasvatus ja perheneuvonnassa, osittain myös perhetyössä.



Sähköinen perhekeskus:

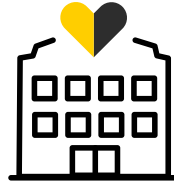
- Omaperhe
- Omahelpperi

OmaSavo-digipalvelut

Esimerkiksi:

- Ajanvaraus ja -peruutus
- Etävastaanotot ja -tapaamiset
- Chat-keskustelut
- Sähköiset lomakkeet
- Avunpyyntö- ja huoli-ilmoitukset
- Ammattilaisten välinen etäkonsultointi

Perhekeskuksen palveluverkosto



Avoimna arkipäivinä

Laaja perhekeskus

Tarjolla kaikki perhekeskuksen palvelukokonaisuuteen kuuluvat perheiden terveys- ja sosiaalipalvelut.



Avoimna palvelutarpeen mukaan

Perustason perhekeskus

Äitiys- ja lastenneuvola
Seksuaalineuvola
Perhesosiaalityö ja -ohjaus
Muut perhekeskuspalvelut tuotetaan laajasta perhekeskuksesta.



Avoimna palvelutarpeen mukaan

Perhekeskuksen palvelupaikka

Lastenneuvola
Perhesosiaalityö ja -ohjaus
Muut perhekeskuspalvelut tuotetaan laajasta tai perustason perhekeskuksesta.



Koulu- ja opiskeluterveydenhuolto sekä **psykososiaalinen opiskeluhoito** tarjotaan kouluilla ja oppilaitoksilla tai niiden välittömässä läheisyydessä.

Perhekeskuksen palveluverkoston vaihtoehdot

	Laaja perhekeskus	Perustason perhekeskus	Perhekeskuksen palvelupaikka	Perhekeskuksen lähitoiminta loppuu Ennuste 0-6-vuotiaiden lasten määrä vuonna 2030:
Vaihtoehto 1 Lähipalvelut	Isalmi, Siilinjärvi, Kuopio, Suonenjoki, Varkaus	Kiuruvesi, Sonkajärvi, Vieremä, Lapinlahti, Pielavesi, Leppävirta, Siilinjärvi: Vuorela, Kuopio: Maaninka, Nilsiä, Juankoski, Karttula	Rautavaara, Kaavi, Tuusniemi, Keitele, Rautalampi, Tervo, Vesanto, Joroinen Kuopio: Vehmersalmi, Riistavesi	-
Vaihtoehto 2 Lähipalvelut ja osin jalkautuvat lähipalvelut	Isalmi, Siilinjärvi, Kuopio, Varkaus	Kiuruvesi, Vieremä, Lapinlahti, Pielavesi, Suonenjoki, Leppävirta, Siilinjärvi: Vuorela, Kuopio: Maaninka, Nilsiä, Juankoski, Karttula	Sonkajärvi, Kaavi, Keitele, Joroinen, Rautalampi Kuopio: Riistavesi, Vehmersalmi	Alle 65 lasta Rautavaara (46), Tervo (44), Vesanto (46), Tuusniemi (58)
Vaihtoehto 3 Lähipalvelut ja jalkautuvat lähipalvelut	Isalmi, Siilinjärvi, Kuopio, Varkaus	Kiuruvesi, Lapinlahti, Leppävirta	Sonkajärvi, Vieremä, Pielavesi, Suonenjoki, Joroinen, Siilinjärvi: Vuorela Kuopio: Maaninka, Nilsiä, Juankoski, Karttula	Alle 130 lasta Kaavi (90), Tuusniemi (58), Rautavaara (46), Rautalampi (99), Keitele (72), Tervo (44), Vesanto (46), Kuopio: Riistavesi, Vehmersalmi

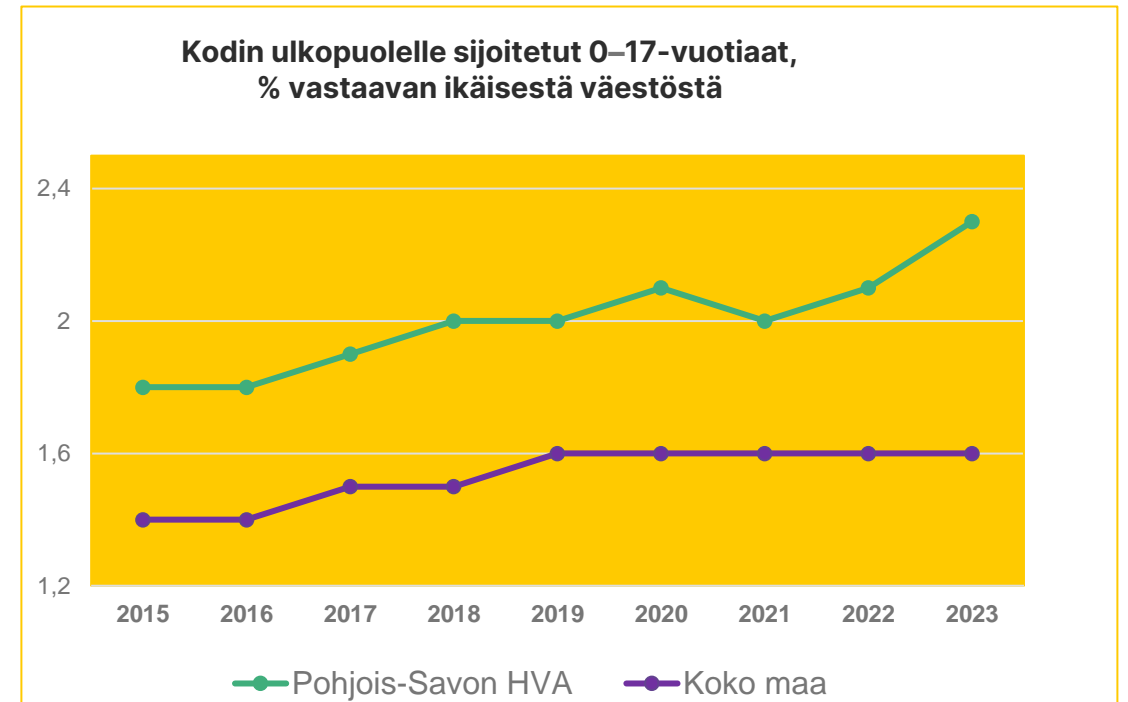
Lastensuojelun palveluihin ehdotetut muutokset

- Lastensuojelussa tavoitteena on painopisteen siirtyminen raskaista palveluista kevyempiin palveluihin samalla laadua kehittäen.
- Vaikuttavuuden on lisäännyttävä ja lasta ja perheitä on autettava varhaisemmassa vaiheessa.



Lastensuojelun palvelutarve

Lastensuojelun avohuollon asiakkaat, % vastaan ikäisestä väestöstä		2020	2021	2022	2023
0-6 -vuotiaat	Pohjois-Savo	3,8	3,6	4,0	3,9
	Koko maa	2,9	2,8	2,7	2,9
7-12 -vuotiaat	Pohjois-Savo	4,2	4,2	4,4	4,1
	Koko maa	3,6	3,4	3,4	3,5
13-17 -vuotiaat	Pohjois-Savo	6	6,1	6,5	6,2
	Koko maa	4,9	4,9	4,8	5,0



- Koko maahan verrattuna on Pohjois-Savossa lasten osuus ollut suurempi lastensuojeluilmoituksen kohteena, kodin ulkopuolelle sijoitettuna sekä eri ikäryhmissä avohuollon asiakkaana.
 - Suhteessa vastaavan ikäiseen väestöön lastensuojelun avohuollon tilastoissa erottuu 13–17-vuotiaiden ikäryhmä.
- Vuonna 2023 lastensuojelun asiakkaana oli Pohjois-Savossa 2 657 eri lasta ja 719 eri nuorta.
 - Palvelutarve keskittyy hyvinvointialueen keskiselle alueelle.

Lastensuojelun sosiaalityö ja -ohjaus

Nykytilanne

- Palveluita järjestetään alueellisesti ja osin paikallisesti asiakkaan luo jalkautuvina palveluina kolmella alueella: pohjoisella, keskisellä ja eteläisellä alueella.
- Henkilöstö on erityisesti pohjoisella ja eteläisellä alueella hajasijoittuneena, käytössä on useita palvelupisteitä.
- Etäasiakastapaamisia ja -verkostokokouksia on käytettävissä vain rajallisesti.
- Jälkihuollon sosiaalityön ja -ohjauksen palvelut tullaan järjestämään hyvinvointialueella keskitettynä toimintana loppuvuodesta 2024 lähtien.

Palvelut vuonna 2030

Palveluverkko

- **Avo- ja sijaishuollon sosiaalityötä** toteutetaan alueellisena ja jalkautuvana palveluna.
- **Jälkihuollon sosiaalityötä** toteutetaan keskitettynä ja jalkautuvana erityistason palveluna.
- Sähköisten ja etäpalveluiden valikoimaa lisätään hallitusti.
- Liikkuvan työn sekä toimitilaverkoston yhteiskäyttöä vahvistetaan integraatiota hyödyntäen.

Toimintamallit

- Toiminnan osaamisperustaisuutta ja yhtenäisiä toimintamalleja vahvistetaan.
- Toimintaa tuotetaan moniammatillista ja monialaista yhteistyötä paremmin hyödyntäen.
- Palveluiden yhteen sovittamista sekä palveluprosessien saumattomuutta parannetaan.
- Yksilöllisiin tuen tarpeisiin vastaavat ja riittävät palvelut turvataan ensisijaisesti hyvinvointialueen omana toimintana myös kustannusvaikutuksia arvioiden.

Lastensuojelun palveluverkoston vaihtoehdot

Palvelu	Laaja	Maltillinen	Tiivis
Sosiaalityö ja -ohjaus	<ul style="list-style-type: none"> • Avo- ja sijaishuollossa alueelliset jalkautuvat palvelut. • Jälkihuollossa keskitetyt, alueellisesti ja paikallisesti jalkautuvat palvelut. • Systeminen lastensuojelun tiimitoimintamalli. • Sähköiset asiointikanavat. 	<ul style="list-style-type: none"> • Liikkuvuutta lisätään ja toimintaa tiivistetään: toiminta perustason perhekeskusten ja laajojen perhekeskusten yhteydessä. • Systeminen lastensuojelu: työmenetelmien ja osaamisen käytön laajentaminen. • Asiointin joustavuutta lisätään etäasioinnilla ja luodaan yhteiset toimintamallit. 	<ul style="list-style-type: none"> • Toiminnan tiivistäminen laajoihin perhekeskuksiin. Henkilökunnan liikkuvuutta parannetaan. • Systeminen lastensuojelu: perheterapeuttinen osaaminen sekä työvälineet ovat kiinteä ja vakiintunut osa lastensuojelun toimintaa. • Joustavuutta lisäävä etäasiointi on mahdollisimman laajasti käytössä.
Ympäri vuorokautisten palveluiden palveluverkon muodostuminen	<ul style="list-style-type: none"> • Perhehoidon yhteenlaskettu osuus noin 50 %. • Pitkäaikaisen ja tuetun perhehoidon resurssointia täydennetään yksityisiltä ostetuilla palveluilla. • Erityistason laitoshoidon ja vastaanottotoiminnan palvelutarpeeseen ostetaan palveluita yksityisiltä. 	<ul style="list-style-type: none"> • Tavoitellaan perhehoidon yhteenlasketun osuuden säilyttämistä. • Vahvistetaan omatuotannon edellytyksiä. Pitkäaikaisen perhehoidon resurssointia täydennetään tarvittaessa yksityisiltä ostetuilla palveluilla. • Omien laitospalveluiden maksimaalinen käyttö perustuu erityistason tuen sekä osaamisen ja toiminnan kehittämiseen. Nykyinen omatuotanto-osuus säilytetään. 	<ul style="list-style-type: none"> • Tavoitellaan perhehoidon yhteenlasketun osuuden kasvattamista vahvistamalla erilaisiin tuen tarpeisiin vastaavan hoidon sekä hoidon jatkuvuuden ja pysyvyyden edellytyksiä: arvioidaan mahdollisuudet uudenlaisten perhehoidon palvelun käyttöönottoon. • Vahvistetaan voimakkaasti perhehoidon omatuotantoa. Täydentävien ostopalveluiden käyttö perustuu erityisiin yksilöllisiin tarpeisiin. • Vahvistetaan omatuotanto-osuutta ja kehitetään laitospalveluita vastaanotto- ja arviointi, perus- ja erityistason sekä erityisen tuen rakenteilla.
Laitospalvelut	<ul style="list-style-type: none"> • Arviointi- ja kuntoutustoimintaa 3–12 ja 13–17-vuotiaille. • Perhekriisiyksikkötoiminta (tilapäinen tuen tarve). • Erityisen vaativan integroidun laitoshoidon toiminta YTA-tasoisesti. 	<ul style="list-style-type: none"> • Turvataan nykyinen asiakaspaikkamäärä. • Muutoksen tavoitteena: omat laitospalvelut täysimääräisesti hyödynnettyjä, kehitetään vaikuttavuutta. 	<ul style="list-style-type: none"> • Lisätään omaa laitospalveluiden tuotantoa 25 % (+14 paikkaa) ja turvataan henkilöstön saatavuus palveluverkkoa tarvittaessa tiivistämällä. • Muutoksen tavoitteena: omat laitospalvelut täysimääräisesti hyödynnettyjä, tavoitteena ostopalveluista omaan tuotantoon.

Vammaispalveluihin ehdotetut muutokset

- Asiakkaalla on oikeus elää omanlaista arkea.
- Tavoitteena asiakaslähtöisempi palvelurakenne: jokaiselle asiakkaalle asuminen järjestetään yksilöllisen toimintakyvyn ja palvelutarpeen mukaan.



Vammaispalveluiden muutokset

Palvelun järjestäminen perustuu **yksilöllisesti asiakkaan arvioituun toimintakykyyn ja palvelutarpeeseen.**

- Vähennetään ympärivuorokautista palveluasumista sekä laitoshoittoa. Lisätään yhteisöllistä/palveluasumista sekä tuettua kotona asumista.
- Ostopalveluiden käyttöä vähennetään vahvistamalla omaa tuotantoa monimuotoisissa asumispalveluissa ja päivätoiminnassa.
- Vahvistetaan sosiaali- ja terveydenhuollon palvelujen integraatiota. Otetaan mukaan myös muut toimijat, kuten kunnat, seurakunnat ja järjestöt.
- Digi- ja etäpalveluilla parannetaan palvelujen saatavuutta ja saavutettavuutta sekä kustannustehokkuutta.



Vammaispalveluiden palveluverkon vaihtoehdot

	Laaja	Maltillinen	Tiivis
Päivätoiminta	20 omaa ja 18 ostopalveluyksikköä	19 omaa ja 18 ostopalveluyksikköä	19 omaa ja 18 ostopalveluyksikköä
Etäpäivätoiminta	15 asiakasta	30 asiakasta	45 asiakasta
Alueelliset vammaispalvelukeskukset	5 keskusta	4 keskusta	3 keskusta
Ympäri vuorokautiset asumispalvelut Ostopalveluista omaan tuotantoon	Vähennys 3 % (-23 paikkaa)	Vähennys 7 % (-53 paikkaa)	Vähennys 10 % (-76 paikkaa)
Pitkäaikainen laitoshoido	-17 paikkaa	-17 paikkaa	-17 paikkaa
Yhteisöllinen asuminen/ tuettu asuminen, asiakkaan kotiin viety tuki ja ohjaus	+23 paikkaa	+53 paikkaa	+76 paikkaa
Laitoshoidosta ympäri vuorokautiseen asumiseen	+17 paikkaa	+17 paikkaa	+17 paikkaa
Lyhytaikainen hoito	Paikkoja lisätään	Paikkoja lisätään	Paikkoja lisätään

Toimintamallit

Jo nykyisellään vammaispalvelukeskuksissa ei ole juurikaan asiointikäyntejä, sillä työntekijät jalkautuvat pääasiassa asiakkaan kotiin tai toimintaympäristöön.

	Laaja vaihtoehto	Maltillinen vaihtoehto	Tiivis vaihtoehto
Vammaispalvelukeskusten toimitilat	Iisalmi, Siilinjärvi, Kuopio, Suonenjoki, Varkaus	Iisalmi, Siilinjärvi, Kuopio, Varkaus	Iisalmi, Kuopio, Varkaus
Vammaispalvelukeskusten asiakaspalvelu	<ul style="list-style-type: none">Jalkautuvat palvelutEtäpalvelutAsiointi vammaispalvelukeskuksissa	<ul style="list-style-type: none">Jalkautuvat palvelutEtäpalvelutAsiointi vammaispalvelukeskuksissa	<ul style="list-style-type: none">Jalkautuvat palvelutEtäpalvelutAsiointi vammaispalvelukeskuksissa
Osaamiskeskus, kuntoutussuunnitelmat	<ul style="list-style-type: none">Kivijalkapalvelu Kuopio 60 %Jalkautuvat palvelut 30 %Etävastaanottopalvelut 10 %	<ul style="list-style-type: none">Kivijalkapalvelu Kuopio 55 %Jalkautuvat palvelut 30 %Etävastaanottopalvelut 15 %	<ul style="list-style-type: none">Kivijalkapalvelu Kuopio 50 %Jalkautuvat palvelut 30 %Etävastaanottopalvelut 20 %
Hop-keskus	Sähköinen palvelu 90 %	Sähköinen palvelu 90 %	Sähköinen palvelu 90 %

Etä- ja digipalvelujen hyödyntäminen

- Keskitetty palveluohjaus puhelimitse yhdessä numerossa tai digitaalisen alustan kautta parantaa asiakkaiden yhteydenottoa ja toisaalta vähentää ammattilaisille suoraan ohjautuvia puheluita.
- Tapaaminen asiakkaan kanssa voidaan toteuttaa etänä ensimmäisen tapaamisen jälkeen esimerkiksi palvelusuunnitelmien päivityksessä. Etäyhteydellä voidaan osallistua myös verkostoneuvotteluihin.
- Etäyhteydellä tapahtuva tapaaminen säästää aikaa ja kustannuksia, kun matkustaminen vähenee.

Perhehoidon ja omaishoidon tuen keskittäminen

- Perhehoidon ja omaishoidon osaamisen keskittämisellä varmistetaan osaamisen kehittyminen ja yhdenvertainen arviointi- ja päätöksentekoprosessi

Päivä- ja työtoiminnan sekä vammaispalvelukeskusten muutokset

Vammaispalveluiden päivä- ja työtoiminta

Toimitilamuutokset

- Nykyisistä tiloista toimivampiin: Kiuruvedellä, Vieremällä ja Vesannolla etsitään nykyistä toimivammat tilat ensisijaisesti saman kunnan sisältä.
- Varpaisjärven toiminta yhdistetään Lapinlahden yksikköön.

Henkilöstöresurssia tasataan yksiköiden kesken asiakkaiden avun ja tuen tarpeiden mukaan.

Etäpäivätoiminnan avulla voidaan monipuolistaa asiakkaan päivätoimintaa, nostaa yksiköiden asiakasmäärää ja vähentää ostopalvelujen osuutta.

Päivätoiminnan porrastaminen aamu- ja iltapäiväryhmiin mahdollistaa osapäivätoiminnan lisäämistä asiakkaille, joiden toimintakyky ei mahdollista kokoaikaista osallistumista toimintaan.

Vammaispalvelukeskukset

Hallinnollisia toimipisteitä vähentämällä ja tuomalla henkilöstöä samaan toimipisteeseen saadaan laajemman työyhteisön tuki ja edistetään yhtenäisten toimintamallien käyttöönottoa.

Vaihtoehdot:

- 5 toimipistettä: Iisalmi, Kuopio, Siilinjärvi, Suonenjoki ja Varkaus
- 4 toimipistettä: Iisalmi, Kuopio, Siilinjärvi ja Varkaus
- 3 toimipistettä: Iisalmi, Kuopio ja Varkaus

Digiasioinnin lisääminen parantaa palveluiden saatavuutta ja tehostaa työntekijöiden työajankäyttöä.

Yhdenmukaistetaan palvelutarpeen arviointi ja otetaan käyttöön RAI-toimintakykyarvio sekä selkiytetään työnjakoa sosiaalityön ja sosiaaliohjauksen välillä.

Vammaisten asumispalveluiden muutokset

	Laaja vaihtoehto	Maltillinen vaihtoehto	Tiivis vaihtoehto
Ympäri vuorokautisen palveluasumisen vähentäminen	-23 paikkaa	-53 paikkaa	-76 paikkaa
Tuetun/yhteisöllisen asumisen sekä kotiin vietävän ohjauksen ja tuen piirissä olevien asiakkaiden määrien lisääminen	+23 paikkaa	+ 53 paikkaa	+76 paikkaa
Pitkäaikaisen laitoshoidon vähentäminen	-17 paikkaa	-17 paikkaa	-17 paikkaa
Laitoshoidosta ympärivuorokautiseen asumiseen	+17 paikkaa	+17 paikkaa	+17 paikkaa
Lyhytaikaisen hoidon paikkojen lisääminen	Varmistetaan lyhytaikaisen ja tilapäisen tuen riittävyys ja kehittäminen. Perhehoidon mahdollisuuksien selvittäminen ja mahdollinen lisääminen tilapäishoidon tarpeeseen.		

- Vammaisten henkilöiden asuminen järjestetään ensisijaisesti tavallisissa asunnoissa riittävien kotiin vietävien liikkuvien palvelujen turvin
- Lisätään omana palveluna tuotettua kehitysvammaisten henkilöiden yhteisöllistä asumista.
- Keventämällä asumisen rakennetta voidaan mahdollisesti siirtää henkilöstöresurssia ympärivuorokautisesta palveluasumisesta yhteisölliseen ja tuettuun asumiseen.



Pohjois-Savon
hyvinvointialue